



L'APAISEMENT POUR TOUS !

Collectif des
riverains des
4 boulevards



Janvier 2026

Dossier de presse



Qui sommes-nous ?

Le collectif des 4 boulevards est un **groupement apolitique de riverains citoyens** représentatifs de la diversité montpéliéraine, rassemblés face à une **injustice criante** : celle de subir les conséquences négatives de la refonte du « plan de circulation » de la Ville de Montpellier initiée en juin 2022 qui a eu pour effet de reporter la majeure partie du trafic Est-Ouest du sud de la ville sur les **boulevards d'Orient, Rabelais, Vieussens et Berthelot**.

Portant en **haute considération les enjeux de protection de l'environnement** à l'échelle de notre ville, de la qualité de vie et du bien-être de tout un chacun, nous soutenons pleinement l'ambition de nos élus : celle d'amoinrir la place de la voiture en ville afin d'évoluer dans un **environnement plus sain et apaisé** et de **protéger la santé des habitants du territoire de la pollution de l'air**.

Nous sommes étudiants, actifs du secteur public ou privé, chômeurs, travailleurs indépendants ou encore retraités ; célibataires, en couple, en famille, avec ou sans enfants ; propriétaires ou locataires. Nous sommes piétons, cyclistes, usagers de transports en commun, et parfois automobilistes.

Nous avons tous fait le choix de vivre sur ces boulevards pour l'excellence de son cadre de vie permise par la toute proximité du centre-ville, autorisant nombre de nos déplacements du quotidien à pied, pour la place faite à des arbres remarquables et pour la circulation qui y était limitée jusqu'en 2022.

Par ailleurs, nos boulevards sont un des rares exemples de la ville où la mixité sociale se vit naturellement au quotidien.

Ce qui nous rassemble ?

La dégradation brutale et injustifiée de notre cadre de vie en 2022.

Ce qui nous unit ?

Le désir d'agir pour notre santé, notre sécurité et celle de nos enfants !



15 000 voitures par jour sous nos fenêtres : comment en est-on arrivé là ?

D'où vient la forte hausse du trafic sur les 4 boulevards ?

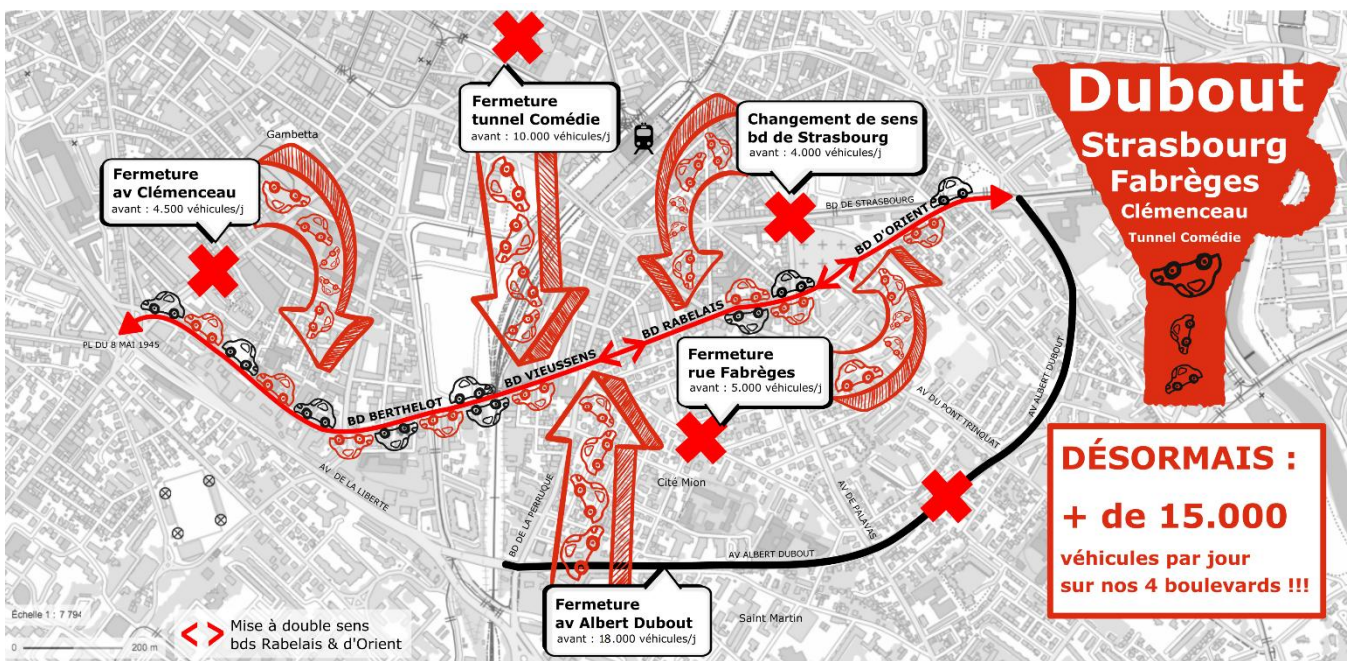
A l'origine du problème, le cumul de plusieurs modifications du plan de circulation, opérées en 2022 :

- ▶ la mise à double sens des boulevards d'Orient et Rabelais++++,
- ▶ la fermeture de l'avenue Albert Dubout++++

Et trois facteurs supplémentaires :

- ▶ la fermeture de la rue Frédéric Fabrèges
- ▶ la rupture de la continuité du trafic sur le boulevard de Strasbourg
- ▶ la fermeture de l'Avenue Clémenceau et du Tunnel de la Comédie.

Les boulevards d'Orient, Rabelais, Vieussens et Berthelot sont ainsi devenus le seul itinéraire pour contourner le centre-ville de Montpellier par le Sud.



Les chiffres sont sans appel ! En 2023 :

- ▶ boulevard d'Orient : 14 831 passages/jour
- ▶ boulevard Rabelais : 15 893 passages /jour
- ▶ boulevard Vieussens : 15 768 passages/jour
- ▶ boulevard Berthelot (un seul sens de circulation) : 8 508 passages/jour

(source : Open Data Montpellier 3M)



Une situation qui va encore empirer...

Pire encore, comme si cela ne suffisait pas déjà, nous subissons depuis l'automne 2024 les conséquences de la fermeture au trafic du quartier Sud Comédie, notamment le transfert des véhicules empruntant la voie de circulation entre l'avenue du Pont Juvénal et la rue Michelet. L'extension en cours des zones d'habitation et de bureaux du nouveau Saint-Roch et du boulevard d'Orient (résidence Bikube), sans parler des rumeurs immobilières concernant l'ancienne usine à gaz, auront aussi une forte incidence sur le trafic.

Chacune de ces décisions, sans lien direct entre elles, se voit justifiée par les élus par différents motifs plus ou moins entendables : construction du tram, sécurisation « radicale » de la traversée des enfants pour la fermeture de Dubout par suppression de la circulation(!), surprotection du cadre de vie de certains habitants (Quartier Saint-Martin, Cité Mion, boulevard de Strasbourg), avec des mesures non demandées par ces mêmes riverains (Quartier Saint-Martin et Cité Mion). Toutes ces modifications importantes ont été réalisées en même temps, sans concertation, et manifestement, sans planification !

Comment assumer de reporter tous les flux sur un seul et même axe de centre-ville ?

Comment ne pas avoir anticipé les reports de trafic sur les boulevards ?



Embouteillages boulevard Berthelot



Peut-on s'attendre à une baisse de circulation sur les 4 boulevards grâce à « l'apaisement général » en cours de mise en œuvre ?

Non ! pour une raison très simple !

En créant une situation où il n'existe plus qu'un seul itinéraire **continu, direct et lisible** de traversée Est-Ouest des quartiers de Montpellier au sud du centre-ville, une baisse massive de l'usage de la voiture ne suffira pas à diminuer la circulation automobile sur cet itinéraire, même si, par ailleurs, il existe une réduction de la circulation automobile dans les quartiers alentour. En effet, tant que les 4 boulevards seront repérés comme une voie de transit, nous serons saturés, quel que soit la diminution de la

circulation globale en ville. Deux ans après le lancement de la gratuité des transports, force est de constater que le trafic n'a pas baissé !

Le plan de mobilité 2032, tel que présenté par la Métropole, sans modification du plan de circulation sur les 4 boulevards, **n'indura donc pas**, en l'absence de coupure de l'axe de transit au sud de la gare, **de modifications substantielles de notre situation.**

Quand la demande est très supérieure à l'offre, la seule régulation possible c'est l'embouteillage !



Or, plus de 100 000 habitants ont aujourd'hui intérêt à emprunter cet itinéraire pour leurs déplacements transversaux. Même avec un faible usage de la voiture, on est encore sur des chiffres de circulation potentielle très supérieurs à la capacité de nos boulevards.

Il faut donc un véritable changement du plan de circulation actuel, pour retrouver des 4 boulevards apaisés !



Une aberration urbanistique

Pourquoi les 4 boulevards n'auraient jamais dû être transformés en boulevards périphériques ?

Les 4 boulevards présentent des caractéristiques majeures qui auraient dû s'opposer à tous ces reports de circulation et de pollution :

- ▶ Leur **étroitesse** : 15 mètres entre façades contre plus de 20 mètres sur le boulevard de Strasbourg, ou une quasi absence de constructions bordant la voirie sur l'ancienne voie rapide avenue Dubout. Dans toute la ville de Montpellier, les 4 boulevards constituent **la voie de transit inter quartiers la plus étroite** entre façades. Pour mémoire, cette largeur varie entre 20 et 40 mètres sur l'avenue de la Liberté souvent invoquée pour relativiser la pollution sur les 4 Boulevards, et dépasse les 50 mètres sur l'avenue Pierre Mendès-France, d'ailleurs dépourvue de logements !
- ▶ La **densité** et la **continuité des immeubles et maisons d'habitation**, tout le long des deux kilomètres de nos 4 boulevards. Toutes les voies « apaisées », dont le trafic est reporté

sur nos boulevards, comportent des zones importantes de façades **non habitées** (écoles, collèges, lycées, et établissements comme EDF sur Strasbourg). **Seuls nos boulevards ne sont bordés que par des logements, donc par des habitants** soumis à cette circulation et à une pollution **24h sur 24** !

- ▶ La **hauteur** et la **continuité** des façades provoquant un phénomène bien connu des spécialistes de la circulation et de la santé : « **l'effet canyon** ». Le **bruit se réverbère** et **s'amplifie** sur les façades ; la **pollution** émise par la circulation **stagne** et **se concentre de facto**.
- ▶ Enfin, nos boulevards font partie de l'Aire de mise en valeur de l'architecture et du patrimoine (AVAP) de Montpellier, pour leurs **alignements de platanes remarquables**, platanes qui subissent eux aussi les effets toxiques du trafic automobile.

Rien de tout cela n'a été pris en compte !



Une situation devenue insupportable

Un problème majeur de santé publique !

Les ravages sanitaires provoqués par les **particules fines** et les émissions de NOx (dont principalement l'oxyde d'azote NO2) issues des véhicules motorisés ne sont plus à démontrer dans les zones de fortes émissions. La concentration croissante de particules augmente jusqu'à près de trois fois le nombre de décès par maladies cardio-vasculaires, cancers et infections respiratoires, en fonction de la durée de l'exposition. **Santé Publique France** a réévalué le fardeau que représente la pollution atmosphérique sur la mortalité annuelle en France pour la période 2016-2019. Chaque année, près de 40 000 décès sont attribuables à une exposition aux particules fines. Ces polluants atmosphériques expliqueraient 7% des décès en France.

Ils affectent également le cerveau, tout particulièrement celui des populations les plus fragiles que sont les **enfants et les personnes âgées**. Ils favorisent des pathologies mentales et neurologiques très invalidantes. Plus précisément, il s'agit de **diminution des capacités cognitives** (capacité à exercer des fonctions du cerveau comme par exemple se concentrer et mémoriser), de comportements hyperactifs avec déficit

de l'attention et de troubles autistiques chez l'enfant. Ce type de pollution peut aussi provoquer des **syndromes dépressifs**, un risque de suicide et de démence (comme la maladie d'Alzheimer).

Le **bruit** (pollution sonore) induit aussi des troubles cognitifs chez l'enfant et des troubles du sommeil, de l'anxiété et de la dépression à tout âge. **Les facteurs combinés de la pollution de l'air et du bruit multiplient ces effets délétères.**



Doit-on encore attendre tranquillement sans rien dire les autres impacts sur notre santé ?



Le trafic routier, qu'il s'agisse de deux-roues, véhicules légers, ou bien de poids lourds, émet des polluants nocifs pour la santé humaine que sont les **particules fines** (notées PM) et les **oxydes d'azote** (notées NOx).

Les particules fines sont constituées d'un mélange de différents composés chimiques. Celles dont le diamètre est le plus faible, les **PM2.5**, pénètrent dans tout l'arbre respiratoire. De même, le **dioxyde d'azote (NO2)** a des effets sur la santé respiratoire à court et à long terme.

Nous, riverains des 4 boulevards, sommes particulièrement exposés à la pollution des véhicules, avec **des niveaux de NO2 atteignant environ 40 µg/m3, juste derrière l'avenue de la Liberté**, selon les données modélisées du NO2 disponibles sur le site ATMO Occitanie, l'observatoire régional de surveillance de la qualité de l'air.

Nos habitations donnent directement sur **ces boulevards**, contrairement à l'Avenue Albert Dubout (ancienne voie rapide), aux avenues de la Liberté et Pierre Mendès-France, exposant ainsi un grand nombre de riverains aux risques sanitaires.

En sacrifiant les 4 boulevards, la Ville et la Métropole de Montpellier ont **pris la responsabilité d'exposer les habitants à des risques sanitaires importants** en connaissance de cause et ce, en l'absence d'étude d'impact.

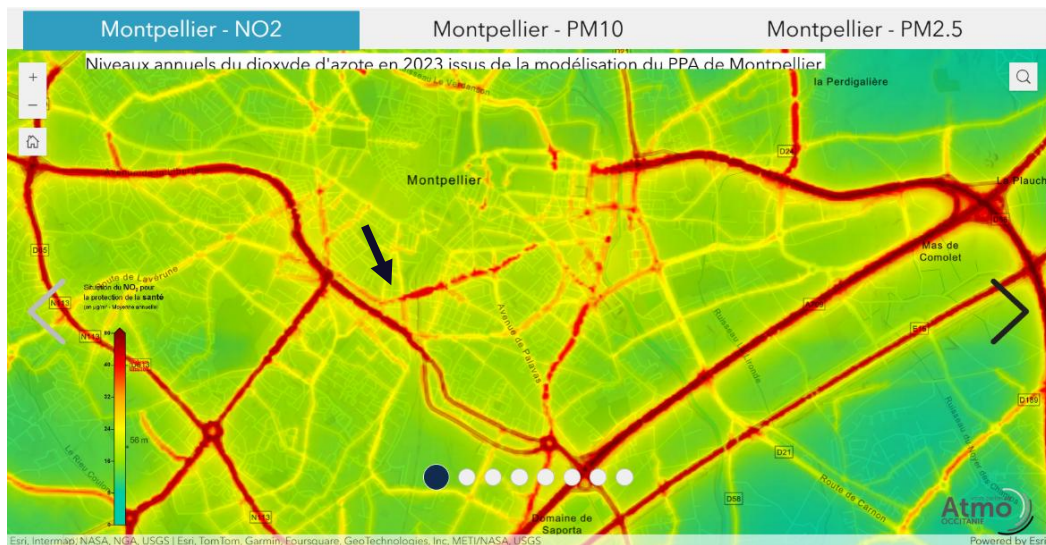
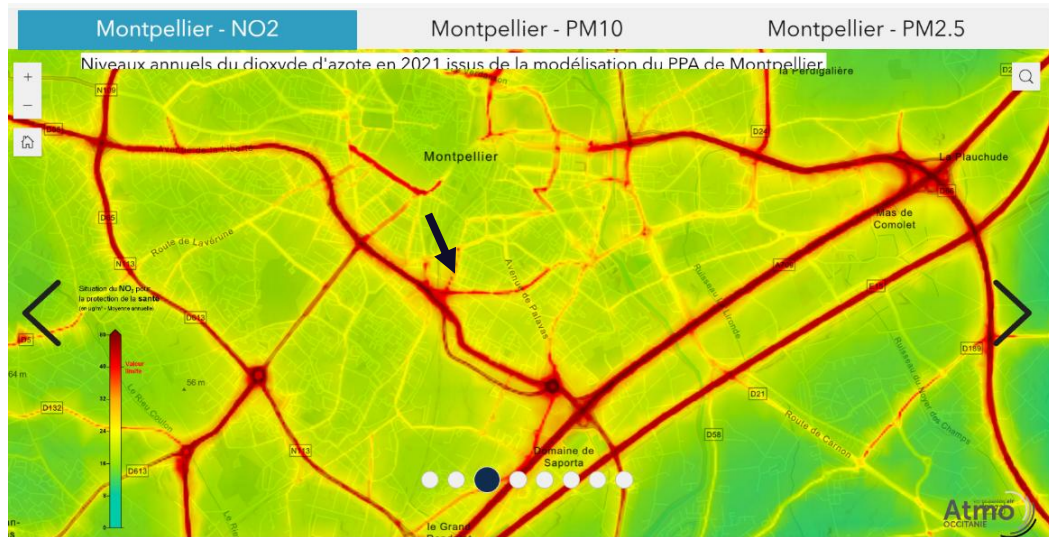
Laisser une partie des Montpelliérains exposés à un haut niveau de pollution généré par une décision politique incohérente et injustifiée est **inadmissible et irresponsable** ! C'est aussi un acte délibéré de négligence qui engendrera des maladies graves et décès pourtant évitables !





Figure 1 : Les deux graphiques d'ATMO Occitanie illustrent les émissions de NO₂ en 2021 et 2023 sur nos boulevards (avant et après l'année des modifications du plan de circulation) (échelle de pollution sur le graphe).

La conclusion est simple avec une **augmentation très importante des émissions de NO₂**, code couleur rouge, autour de 40 microgrammes, et une augmentation très nette de cette pollution par rapport à 2021.



L'absence d'étude d'impact n'annihile pas les impacts

« Nous, médecins des 4 boulevards, dénonçons une **inégalité environnementale** aggravant les inégalités sociales, de façon complètement assumée par la Ville et la Métropole de Montpellier. Il s'agit d'un véritable **scandale sanitaire** ! »



Retour sur les expertises concernant le bruit et la pollution

A la demande de l'Association des Riverains des 4 Boulevards, **le Tribunal Administratif (TA)** de Montpellier a désigné (21/08/2023) un collège d'experts pour évaluer la dégradation des conditions de vie que subissent les Riverains depuis la modification du plan de circulation du centre-ville de Montpellier, au regard notamment des nuisances sonores et de la détérioration de la qualité de l'air.

Dans leurs rapports (03/02/2025 pour le volet Acoustique, 28/03/2025 pour le volet Pollution), les experts ont mis en évidence une **augmentation significative** entre 2019 (année de référence) et 2024 **des niveaux sonores et des taux de NO2 au-delà de seuils de référence** qui traduisent un risque pour la santé, augmentation corrélée à celle du trafic observé :

- soit +4 dB(A) sur Rabelais, +2,5 dB(A) sur d'Orient portant à des niveaux sonores entre 60 et 70

dB(A) selon l'heure de la journée (l'OMS considère qu'au-delà de 40 dB(A) la nuit et 50-55 dB(A) en journée des effets extra-auditifs du bruit peuvent se manifester : troubles du sommeil, gêne, risques cardiovasculaires accrus, difficultés de concentration et retards dans les apprentissages)

- et des taux de NO₂ qui dépassent régulièrement les seuils de normes nationales (40 µg/m³) et européennes (20 µg/m³), notamment sur les boulevards Rabelais et Vieussens, avec des effets sur la santé respiratoire à court et à long terme

Ce constat a été entériné par le TA qui, dans ses ordonnances de taxation (17/04/2025), a mis les frais d'expertise à la charge de la Commune.



Des boulevards accidentogènes



Entre fin août 2022 et janvier 2025, le collectif a recensé **plus de 100 accidents** sur les 4 boulevards, impliquant tous types d'usagers : piétons, cyclistes, deux-roues, automobilistes. Ce chiffre est très certainement en-dessous de la réalité...

Les enfants mis en danger sur le chemin des écoles

Alors que le Maire affiche mener une politique de « Ville à hauteur d'enfant », il **met en danger les nombreux enfants qui empruntent les 4 boulevards chaque jour.**



Communication Ville de Montpellier – septembre 2024

De part et d'autre des 4 boulevards, on dénombre en effet :

- ▶ **4 crèches** : Edelweiss (quartier gare), Sucre d'orge et Moussia (boulevard Berthelot), Thérèse Sentis (Saint-Martin).
- ▶ **4 écoles élémentaires** : Jules Simon (quartier Méditerranée), Paul Bert/Victor Hugo (quartier gare), Jacques Brel (Cité Mion), et depuis septembre 2025 Jules Isaac-Sophie Scholl (Boulevard Vieussens)
- ▶ **3 écoles maternelles** : Florian (quartier Méditerranée), Louis Figuiier (quartier gare), Jacques Brel (cité Mion)
- ▶ **2 collèges** : Collège Gérard Philippe (Cité Mion), Collège Saint-François d'Assise (boulevard de Strasbourg)



Alors que l'avenue Albert Dubout a justement été fermée en août 2022 au motif de la sécurisation de l'accès aux établissements scolaires, la majeure partie du trafic de cette voie rapide s'est reportée vers l'axe des 4 boulevards, mettant en danger de nombreux autres enfants !

Interrogée sur ce point lors du conseil municipal du 6/12/2022, Julie Frêche a certifié : "Aucun enfant n'est amené à traverser parce que ce n'est pas le chemin de l'écolier".

Pourtant, lorsqu'on interroge la carte scolaire disponible sur le site : <https://www.montpellier.fr/2200-consultation-de-la-carte-scolaire.htm>, on constate rapidement que c'est FAUX !

Le maire de Montpellier a par ailleurs lancé le **Plan École 2030**, incluant plusieurs chantiers d'extension ou de construction d'écoles sur la ville de Montpellier. Parmi elles, la **construction du groupe scolaire Jules Isaac-Sophie Scholl** qui est situé au croisement du boulevard Vieussens et de la rue Isabelle Eberhardt, et dont l'**ouverture s'est faite à la rentrée 2025**.

Pour rappel, actuellement, le **boulevard Vieussens voit passer en moyenne 15 868 véhicules/jour** et le carrefour Vieussens/Maurin/Berthelot est particulièrement dangereux.



Quelle cohérence y a-t-il à ouvrir une école sur un axe aussi pollué et dangereux tout en menant une politique de sécurisation du chemin des écoliers ?



Une sur-circulation de bus sur le boulevard Berthelot : analyse et impacts

Avant juin 2022, il ne circulait sur le boulevard Berthelot AUCUN bus. Depuis juin 2022, la situation a fortement évolué, et jusqu'au 20 décembre 2025, le boulevard Berthelot est devenu un axe sursaturé par l'hétérogénéité des flux de circulation, induisant son embolisation permanente.

Avec le passage des lignes n°11, n°17, n°33, et n°38, cela représentait **380 bus/jour sur la portion de Berthelot entre la Place du 8 mai et le croisement avec la rue Ernest Michel, et de 180 bus/jour sur Berthelot entre Ernest Michel et le croisement avec l'avenue de Maurin. Il était de ZERO avant juin 2022.**

Bus circulant sur Bd Berthelot	Berthelot 1	Berthelot 2
Sens de la circulation	2 sens (de et vers la place du 8 mai 1945)	1 seul sens (depuis la place du 8 mai)
Longueur de la voie de circulation	435 m	225 m
Nombre de bus quotidiens		
ligne 11	158	79
ligne 17	156	78
ligne 33	12	6
ligne 38	54	27
TOTAL	380 bus/jour	190 bus/jour

Soit entre 30 bus/heure et 15 bus/heure !

Tout cela a engendré des dommages considérables :

- majoration du blocage permanent de la circulation, notamment en raison de la topologie de Berthelot et des nombreux carrefours, et l'autorisation pour les bus

le « tourner à gauche », facteur d'engorgement de la circulation

- un blocage du carrefour du 8 Mai
- et une dégradation de la chaussée (cf photos ci-dessous)



Un affaissement sur la largeur (28 Bd Berthelot)



Un trou (déjà réparé) se reforme



Trou en formation



Dégradation au niveau de chambres techniques

Après le 20 décembre 2025

Avec la mise en circulation de la ligne 5 le 20 décembre, une refonte du plan de circulation des bus a été réalisée par la ville de Montpellier, engendrant une diminution du trafic des bus sur Berthelot de près de 60 % sur une partie du boulevard Berthelot (entre Maurin et la Place du 8 mai), mais seulement de 16% sur l'autre portion.

La ligne 17 passe maintenant par la rue Guillaume Janvier en évitant la Place du 8 Mai 1945 et le boulevard Berthelot. La ligne 38 s'arrête au terminus de la Ligne 5 du tram au Grès de Montpellier. Il est aussi prévu de réduire la fréquence des lignes 11 et 17.

Pour le Collectif, cette proposition de réduction des bus ne fait sens que si ces modifications se conjuguent avec une réduction drastique du nombre de véhicules sur les 4 boulevards, et notamment du trafic de transit.



Ce que nous voulons

Nous exigeons l'apaisement pour tous !

Nous affirmons **notre droit de vivre dans un environnement équilibré et respectueux de la santé** comme stipulé par le **Contrat local de Santé**, signé le 1er septembre 2021 entre M. le Maire et le Directeur général de l'Agence Régionale de Santé. Nous usons de **notre devoir** de prendre part à la **préservation de notre environnement**.

Aussi, nous rejetons toute possibilité de **sacrifier drastiquement la santé et la sécurité** des uns pour offrir un **surplus de confort marginal** aux autres dans un **pays démocratique** et attaché aux **valeurs républicaines** : Liberté – Égalité – Fraternité !

Nous exigeons un retour à un niveau de trafic équivalent à celui des autres quartiers du centre de Montpellier.

Rappelons la **promesse faite au collectif le 20 juin 2022 par le Maire de Montpellier, Michaël Delafosse, de ne pas dépasser les 8 000 véhicules par jour sur les boulevards Rabelais et d'Orient ***. **Cette promesse n'a jamais été respectée !**

La santé et la sécurité n'attendent pas !

** Extrait du Midi Libre du 20 juin 2022 :*

Des riverains en colère face au maire

MANIFESTATION Un collectif de riverains des boulevards Vieussens, Rabelais et d'Orient a dit, ce lundi matin, ses inquiétudes sur les futurs flux. Michaël Delafosse a engagé le dialogue. « *Il ne reviendra pas en arrière sur les mesures de mise en double sens, inversion du bd de Strasbourg et la coupure d'Albert-Dubout, déroule Marc Le Tourneur, membre actif du collectif. Nous estimons pourtant qu'Albert-Dubout est plus adapté pour recevoir une circulation interquartiers. Sur la question du flux quotidien de voitures sur Rabelais et d'Orient, le maire s'est engagé à ce qu'il ne dépasse pas 8 000. Actuellement nous sommes à 5 000.* »



Quelles solutions ?

Face à l'explosion du trafic sur les 4 boulevards, l'objectif est de **mettre fin à la continuité du trafic** afin de réduire drastiquement les flux de véhicules.

Pour réduire le trafic sur les 4 Boulevards et garantir la sécurité des piétons et des cyclistes, il faut **supprimer le trafic de transit Est-Ouest / Ouest-Est, et donc modifier le plan de circulation au Sud de la gare**. Un trafic de transit est un trafic qui n'a pas comme point de départ ou d'arrivée le quartier des 4 boulevards, et *plus généralement* le centre-ville.

Une façon d'y parvenir est de :

- Rompre la continuité qu'offrent actuellement les 4 boulevards en organisant des mises à sens unique en tête-bêche : deux boulevards qui se suivent ont des sens de circulation opposés
- Réserver sur chaque boulevard, une moitié de la chaussée pour la circulation automobile, l'autre moitié pour une piste cyclable bidirectionnelle sécurisée comme indiqué sur la perspective ci-dessous
- Fluidifier et sécuriser le trafic en interdisant la traversée des voies du tramway à tous les véhicules.

Il existe plusieurs configurations possibles répondant à ce cahier des charges. Le choix de l'une d'entre elles dépendra de sa capacité à :

- Satisfaire les contraintes d'accès des riverains à leur garage et des usagers au parking de la gare, en minimisant autant que faire se peut l'allongement des durées de parcours
- Assurer la sécurité des piétons et des cyclistes
- Répartir les reports de circulation équitablement entre les quartiers voisins du Sud de la gare

Ce genre d'aménagement a déjà été mis en œuvre sur l'Avenue Albert Dubout, et est donc tout à fait réalisable !

Pour aller encore plus loin, exactement dans le sens de la politique affichée par le Maire visant à supprimer le trafic de transit, il serait cohérent de généraliser la logique d'accès au centre-ville par pétales, de manière à constituer des poches étanches limitant le trafic inter-quartiers. Cette logique est déjà en **vigueur dans les quartiers Nord de la ville comme indiqué sur la figure**.

Dans tous les cas, toute solution passe par un véritable dialogue et des objectifs partagés, avant d'établir un plan d'action.



Perspective du projet sur le boulevard Rabelais

DES ÉVOLUTIONS EN COHÉRENCE AVEC LE NOUVEAU PLAN EN PÉTALES POUR FACILITER L'ACCÈS AUX PARKINGS DU CENTRE

- ❑ Sortir le trafic de transit qui n'a rien à faire en plein cœur de ville
- ❑ Rendre plus lisibles et plus efficaces les itinéraires d'accès aux parkings du centre qui ne sont plus encombrés par le trafic de transit



Diapositive présentée lors de la réunion de "Concertation" du quartier Carnot-Strasbourg (09/03/2022).
En gris sombre, les secteurs distincts de la ville appelés "pétales", privilégiant une circulation locale.



Rencontre avec Monsieur le Maire

A l'occasion d'une rencontre dans le quartier Centre dans le cadre de *Montpellier Change avec Vous* (11 avril 2025, Amphithéâtre de l'Agora de la Danse), le Maire a annoncé qu'il souhaitait reprendre le dialogue avec le Collectif. Une première réunion avec lui a eu lieu le 2 mai 2025 au cours de laquelle a été constitué un Groupe de travail comprenant des membres du Collectif et des techniciens du Pôle Mobilité. L'objectif du Groupe est bien de trouver des solutions à mettre en œuvre pour apaiser les 4 Boulevards. La démarche, les modalités de travail, les principaux sujets à traiter, le calendrier des

aménagements envisageables ont été abordés.

Cinq réunions ont eu lieu et ont permis, dans un esprit constructif, de s'accorder sur un diagnostic commun de la situation des 4 Boulevards et d'échanger notamment sur les problématiques de desserte des bus et de plan de circulation.

Nous nous sommes aussi accordés aussi sur un objectif commun : sortir le trafic de transit des 4 boulevards. Mais tout reste encore à faire !

La position du Collectif est claire :

- **Notre objectif** : retrouver un quartier apaisé, comme avant 2022 ;
- **Les solutions sont multiples** : elles ne dépendent que des volontés politiques et il est possible d'apaiser les uns sans nuire aux autres ;
- Les solutions passent par un **dialogue**, pour partager un diagnostic commun, puis par la recherche du meilleur aménagement acceptable, pour aboutir enfin à sa **mise en œuvre la plus rapide possible** ;
- Ce dialogue se fait avec les élus en **responsabilité actuellement** et avec les **potentiels responsables de demain**. Cela implique en période électorale une rencontre avec tous les candidats ou groupes ;
- Le dialogue engagé avec l'équipe municipale en place est mené selon des conditions préalables contraignantes et limitantes. D'autres solutions pourraient encore être trouvées si ces contraintes étaient levées ou atténuées.



Une mobilisation citoyenne qui ne faiblit pas !

Après plus de trois ans de mobilisation, une centaine de réunions, des dizaines de blocages du trafic, des centaines de banderoles, des dizaines d'interventions devant les conseils métropolitains et municipaux, des centaines de posts sur les réseaux sociaux, une centaine d'articles de presse, deux manifestations d'envergure, et le démarrage de plusieurs actions en justice, **nous sommes toujours plus mobilisés que jamais pour dénoncer l'injustice** que nous subissons et faire valoir nos droits à jouir comme les autres montpelliérains d'un **cadre de vie sain et sécurisé pour nous et nos familles.**





Die-in sur le boulevard Rabelais, 08 février 2025 : Malgré une météo très défavorable, les participants incluant des représentants de toute l'opposition municipale se sont couchés sous une pluie battante entre l'avenue de Palavas et la rue Frédéric Bazille.

Les principales actions du Collectif en quelques dates

2022	
09/03	Réunion de concertation (sic) Montpellier " <i>Change avec vous</i> ", Carnot-Strasbourg
12/04	Réunion de concertation (sic) Montpellier " <i>Change avec vous</i> ", Mion-Saint Martin
19/04	Début des travaux secteur Carnot-Strasbourg et 4 Boulevards
25/04	1 ^{ère} réunion des riverains des 4 Boulevards et constitution du Collectif
27/06	Fermeture Boulevard Clémenceau et Tunnel de la Comédie. Rupture de la continuité du trafic sur Strasbourg, mise à double sens d'Orient et Rabelais
22/08	Fermeture Albert Dubout et Fabrèges
01/10	1 ^{ère} Manifestation sur les 4 Boulevards
14/11	1 ^{er} blocage (sur Rabelais)
01/12	2 ^{ème} Blocage (sur Berthelot)
09/12	Création de l'Association des Riverains des 4 Boulevards (Publication JO du 27/12/22)
2023	
24/01	3 ^{ème} blocage (sur Rabelais)
02/02	Rejet du Référé Mesures utiles introduit par l'Association auprès du Tribunal Administratif (TA)
09/02	4 ^{ème} blocage (sur Rabelais)
21/02	Fermeture d'une voie de Berthelot entre la rue Ernest Michel la place du 8 mai, annoncée jusqu'à l'automne 2024
14/04	Rejet du Référé Suspension contre les arrêtés temporaires portant sur les mesures de circulation pris par la commune (été 2022, janvier et février 2023). Une procédure au fond - recours en excès de pouvoir - est pendante.
15/06	5 ^{ème} Blocage (sur Rabelais)
21/08	Ordonnance du TA désignant deux experts dans le cadre d'un Référé Expertise (l'un sur la pollution atmosphérique, l'autre sur la pollution acoustique)
14/09	6 ^{ème} Blocage (sur Rabelais)
07/10	2 ^{ème} Manifestation sur les 4 Boulevards
16/11	7 ^{ème} Blocage (sur Rabelais)
2024	
02/02	Introduction d'un nouveau Référé Suspension contre l'arrêté temporaire du 04 décembre 2023 prolongeant les mesures de circulation des arrêtés précédents
14/03	8 ^{ème} blocage (sur Rabelais)
21/05	9 ^{ème} blocage (sur Rabelais)



29/08	Rejet du Référé Suspension
09/09	10 ^{ème} blocage (sur Berthelot)
30/09	Rassemblement place du 8 mai à l'occasion de la réouverture de Berthelot
12/11	11 ^{ème} blocage (sur Rabelais)
	2025
03/02	Réception rapport d'expertise, volet Acoustique
08/02	12 ^{ème} blocage / Die-in (sur Rabelais)
11/03	13 ^{ème} blocage (sur Berthelot)
28/03	Réception rapport d'expertise, volet Pollution
17/04	Ordonnance de taxation des frais d'expertise à la charge de la commune
02/05	Reprise du dialogue avec le Maire





Contribution de l'Association des Riverains des 4 Boulevards à l'enquête publique sur le Plan de Mobilité 2021-2032

L'Association des Riverains des 4 Boulevards a apporté sa contribution à l'enquête publique sur le Plan de Mobilité (PDM) de la Métropole.

Si elle adhère pleinement aux objectifs affichés de réduction de la place de la voiture et de promotion des mobilités alternatives, elle constate que ce projet ne contribue pas à résoudre le problème du trafic au Sud de la ville. Elle a développé les points suivants :

- le diagnostic fait dans le PDM ne reflète pas la situation actuelle des 4 Boulevards,
- le PDM ne résout pas le problème de transit sur les 4 boulevards,
- il y a une contradiction flagrante entre la situation des 4 boulevards et les objectifs affichés dans le PDM.

La commission chargée de conduire l'enquête publique relative au PDM a

classé les observations déposées par le public en 17 thèmes. Celles visant les 4 Boulevards ont été classées dans un thème spécifique, le thème n° 12, preuve si besoin était du bien-fondé des revendications des Riverains (cf pages 49-50,

<https://www.montpellier.fr/sites/default/files/2025-05/1%20Conclusions%20%26%20Avis%20Commission%20Enquete.pdf>).

Dans son commentaire, la **Commission d'enquête pointe les faiblesses de la Métropole dans le traitement du dossier**. Elle suggère notamment de ***prendre, au moins à titre transitoire, les mesures les plus adaptées à la résolution de tout ou partie des difficultés ressenties, en attendant les effets escomptés du PDM.***

L'association a déposé un recours gracieux par un courrier à Monsieur le Président de la Métropole contre la délibération du Conseil du 16/07/2025 approuvant le Plan de Mobilité de la Métropole.



Témoignages

Certains prénoms sont fictifs, les témoignages sont malheureusement réels...

Rachid, 45 ans, boulevard Rabelais

« Le chemin des écoliers du côté Dubout ou des 4 boulevards ou encore dans d'autres rues n'est pas sécurisé. Il suffit d'observer. Julie Frêche et Michaël Delafosse utilisent cet argument pour justifier la fermeture de Dubout, mais ils l'ont rendu encore plus dangereux, les enfants se croyant en sécurité slaloment entre les plots jaunes sans voir ce qui arrive derrière eux. Ils traversent sans se préoccuper des voitures qui arrivent pour entrer dans le quartier Mion et d'ailleurs les habitants du quartier se trouvant juste derrière le collège prennent la rue des clématites en sens inverses ! »

Caroline, 43 ans, boulevard Vieussens.

« Nous avons une petite fille. Elle a 5 ans et demi. Un samedi, nous empruntons la piste cyclable de notre boulevard lorsque nous avons été frôlés par un camion. Dans la panique, nous avons fait une embardée et je me suis, très sincèrement, vues mourir. Nous ne prenons donc plus le vélo avec elle. C'est incompréhensible car ces boulevards tout proches de l'Écusson et ses commerces, traversants Est-Ouest nous semblaient adaptés à une piste cyclable sûre, épousant la logique de dépollution du centre - ville. »

Valérie, rue Labbé

« Les embouteillages rendent impossible les interventions des services d'urgences (Police et SAMU) rapidement. Tous ces véhicules pour essayer de passer plus vite activent les sirènes très très régulièrement... si ce n'est tout le temps... »

Gilles, rue Bastide

« Pour amener mon fils à la crèche en vélo, le plus court chemin ce sont les boulevards Rabelais, Vieussens et Berthelot. Mais ils ne sont qu'un gigantesque embouteillage le matin et le soir. J'ai peur que ça ne fasse empirer l'asthme du nourrisson dont il souffre déjà. Je préfère faire un détour afin de les éviter. »

Ici, la ville sera bientôt à hauteur d'enfant



Frédéric, 55 ans, consultant en télétravail

« Du trafic toute la journée certes : je n'arrive plus du tout à me concentrer... Je passe beaucoup plus de temps sur mes dossiers... au moins 1h à 2h de plus tous les jours. Mais ce qui m'irrite le plus c'est que je ne dors plus correctement. Toute la nuit, des passages de motos, camions et véhicules avec sirène me réveillent plusieurs fois par heure ! J'en souffre énormément ! Je suis devenu très irritable ! J'en veux terriblement à notre maire pour cette injustice. Avant, j'étais au calme ! Maintenant, je baigne, stressé, dans le bruit !! Pourquoi ??? »

Paul, Pharmacien et Docteur en biologie de santé, boulevard Rabelais

« Résident des 4 boulevards, j'ai la chance d'avoir une très jolie terrasse et de travailler dans une entreprise qui met à disposition des VAEs. Terrasse que nous avons planté et décoré avec beaucoup de bonheur ma compagne et moi. Vélo que j'utilisais avec



plaisir quotidiennement pour me rendre au travail ou aller faire quasiment toutes mes activités. Depuis le 27 juin, ces deux bonheurs simples sont devenus sources de frustration, de colère, de détresse et de peur ! Oui, notre vie de tous les jours a basculé depuis ces décisions incompréhensibles entraînant l'arrivée de dizaines de milliers de véhicules sous nos fenêtres et nos beaux boulevards. »

Claire, 35 ans, Cité Mion

« On est désormais enclavés dans la Cité Mion. Pollué par le bruit du boulevard Rabelais !! Et les accès sont devenus compliqués. Pourquoi faire un si grand tour dans les bouchons pour rejoindre Près d'Arène. »

Nelly, 25 ans, boulevard Berthelot

« A chaque camion qui passe sous mes fenêtres, boulevard Berthelot, j'attends le prochain avec angoisse tant le nombre de ces véhicules est devenu monstrueux.

Parlons aussi des véhicules de secours qui, se trouvant bloqués au milieu des bouchons, activent leurs sirènes hurlantes et se jouer un petit air New-Yorkais sans doute ???

On en a MARRE de tout ce bruit et de cette pollution sonore et olfactive : NOTRE SANTÉ EST EN GRAND DANGER !!! »

Catherine, rue Porto

« Nous avons beaucoup de bruits du boulevard Rabelais que nous entendons, mais aussi devant chez nous, rue de Porto. En effet, nous subissons le passage rapide des véhicules sortant de la Cite Mion (il y en a beaucoup), et ceux venant de l'extérieur (je ne sais pas d'où), qui pour éviter les embouteillages, traversent la Cite Mion, nous avons donc des nuisances devant et derrière... »

Alain, Médecin, boulevard Berthelot

« Ces modifications de circulation concentrées sur les 4 boulevards n'ont pas fait l'objet de concertations ni d'études préalables. L'impact sur notre état de santé va être majeur à court et à long terme. Les plus fragiles d'entre nous en ressentent déjà les conséquences par des crises d'asthme plus nombreuses et plus fortes. J'insiste particulièrement sur l'aspect POLLUTION sonore et de l'air, qui a des conséquences de SANTE PUBLIQUE qu'aucune municipalité ne peut négliger... »

Philippe, 73 ans, boulevard Berthelot

« 29 ans que j'habite Berthelot et mon quartier est devenu INVIVABLE ! 7 ans que je me bats contre une fibrose pulmonaire et l'air est devenu IRRESPIRABLE !! Aller à pied tranquillement chez mon kiné place du 08 mai ne m'est PLUS POSSIBLE !!! Avec ces bouchons monstrueux et leurs émissions de polluants, la vie est devenue CATASTROPHIQUE !!!! BRAVO POUR L'APAISEMENT POUR TOUS PRÔNÉ A TOUT VA PAR LA MUNICIPALITÉ... ON ADORE ! »

Une dame âgée, boulevard Berthelot

« Ah oui merci pour la manifestation. J'irai si je peux, mais vous savez je suis vieille maintenant, et marcher pendant 1 heure...On compte sur vous. Ce beau boulevard, avec ses maisons, tout est pollué. »





Katia, 58 ans

« Devoir se lever à 5h du matin pour pouvoir aérer son appartement sur Berthelot : INADMISSIBLE !! On en viendrait presque à regretter le COVID et son confinement.

Au moins on a tous joué collectif dans cette épreuve ! On pouvait TOUS laisser les fenêtres ouvertes et vivre au calme ! QUE LES AXES DE CIRCULATION NE SOIENT PLUS CONCENTRÉS SUR UN MÊME QUARTIER !!! « PARTAGER » ENTRE TOUS LESDITS PROBLEMES SERAIT DIGNE D'UNE POLITIQUE DE GAUCHE NON ??? »

Jocelyne, Cité Mion

« Le quartier pour autant apaisé, est aujourd'hui cloisonné et subit le contrecoup des bouchons des 4 boulevards. L'infirmière ne veut plus venir par peur de perdre 1/2h dans le trafic. Des voisins m'ont rapporté le même genre de conséquences corollaires. L'impact de la circulation sur les 4 boulevards est largement plus important que l'on pouvait le penser initialement. »

Danielle, cadre de la fonction publique, 43 ans

« Je n'en peux plus : du trafic à toute heure du jour et de la nuit ! Des poids lourds défilent même entre 3 heures et 7 heures du matin. Le plateau ralentisseur n'en parlons pas ! Je suis réveillée tous les jours de la semaine à 4h30 par un camion frigorifique et je ne parviens pas à me rendormir jusqu'au lever fixé à 6h00.

Je suis crevée ! Je perds en performance au travail : concentration, saute d'humeur, inattention sur la route... Je passe les week-ends à essayer de compenser ou bien à fuir ma maison... »

Valérie, boulevard de la perruque

« J'habite boulevard de la perruque. Le trafic m'est insupportable. De mon point de vue la meilleure solution reste la réouverture d'Albert Dubout dans le sens Est vers Ouest avec la réouverture de la rue maréchal Leclerc qui enclave d'autant plus le quartier de près d'arènes... »

Marie-Thérèse, 80 ans bien passés

« C'est simple : je ne sors plus. J'ai peur de toute cette circulation. J'ose plus trop sortir avec tous ces véhicules et ces gros camions... Et mon aide à domicile me dit qu'elle ne va plus venir car c'est trop bouché ! On va nous laisser crever comme ça ?! »

Clémence, 24 ans, boulevard Rabelais

« Je ne travaille pas loin, là-bas, à 5 minutes à pied. C'était cool jusqu'à tout ce b.... sans nom. Impossible de dormir, ça pue les pots d'échappement jusqu'à chez moi. Vous comprenez, je vis au rez-de-chaussée. De toute façon, je suis locataire. Dans un mois je pars, et je retourne chez mes parents. Tant pis, à mon tour de polluer dans les voitures. »

Contacts :

☎ 06 72 26 67 60

✉ collectif4boulevards@gmail.com

🐦 @collectif_3



Pétition en ligne

<https://chng.it/Xdmw4Jscr8>

📘 collectif des riverains des 4 boulevards

📷 collectif_4_boulevards

www.4-boulevards.org

